

Échange d'expériences Région-Énergie

Lausanne, 8 mai 2023

Aperçu du programme



Arrivée et café

- 10h30: **Nouvelles et informations du programme Région-Énergie** *Ricardo Bandli & Sarah Dujoncquoy*
- 11h00: **Smart Region: Approches et démarches «intelligentes» pour les régions** *Sophie Borboën*
- 11h30: **Aperçu du paysage suisse des « Smart Regions »** *Sarah Dujoncquoy*
- 11h45: **Collaboration smart: Région-Cité de l'énergie et Région-Énergie** *Niklaus Brunner*

Repas de midi

- 13h30: **Exemples de bonnes pratiques des régions**
 - Collaboration intercommunale dans l'Ouest lausannois: urbanisme, mobilité et énergie *Benoît Biéler*
 - Région-Energie du parc Gruyère-Pays-d'Enhaut: Enseignements d'un processus *André Lehmann*
 - Une décennie de projets dans la Région-Energie Zürcher Weinland *Stefanie Huber*

Apéro et discussion



Working hard and working
smart sometimes can be
two different things.

Byron Dorgan

Objectifs de la journée

- «Echange d'expériences»
- Les régions
 - reçoivent les informations les plus récentes sur le programme Région-Énergie
 - s'inspirent mutuellement et apprennent les unes des autres
 - connaissent les approches et processus «smart»

Informations sur le programme Région-Énergie



- **Organisation du programme de soutien de SuisseEnergie pour les communes**
 - Programme de soutien Région-Énergie
 - Projets temporaires
- **Phase de projets Région-Énergie actuellement en cours** (mise en œuvre 2022/2023)
- **Programme de soutien de SuisseEnergie pour les communes 2023** (mise en œuvre 2024/2025)
- **Questions**

Sarah Dujoncquoy / Direction régionale

Ricardo Bandli / Responsable du programme OFEN

Équipe du programme Région-Énergie



Service Région-Énergie / Bureau régional Suisse alémanique chez Swiss Climate SA



Patrizia Imhof
Responsable
Service Région-Énergie
& Direction régionale



Sibylle Landolt
Responsable adjointe
Service Région-Énergie
& Direction régionale adjointe

Bureau régional Suisse romande chez Swiss Climate SA



Sarah Dujoncquoy
Direction régionale

Bureau régional Tessin chez Evolve SA



Flavio Petraglio
Direction régionale

Organisation du programme de soutien de SuisseEnergie pour les communes



Communes pionnières

pour les communes ambitieuses
CHF 80'000 – CHF 100'000
par année

Villes et communes innovantes

pour les communes engagées
CHF 15'000 – CHF 30'000
par année



Région-Energie

pour les activités intercommunales
CHF 15'000 – CHF 30'000
par année

Tous les 2 ans



Spécifiquement pour les régions:

- **Région-Énergie**
à partir de mars 2023
à partir de mars **2025**

- **Projets temporaires**
à partir de mars 2023
à partir de mars **2024**



Projets temporaires

pour les spontanées
Communes : jusqu'à CHF 9'000
Régions : jusqu'à CHF 18'000

Soutien dans le cadre du processus

pour les Cités de l'énergie et ISO
CHF 4'000 / CHF 10'000

Organisation du programme de soutien de SuisseEnergie pour les communes

Programme de soutien Région-Énergie

parmi les champs d'action prioritaires de SuisseEnergie. Planification:

- Efficacité énergétique des bâtiments et énergies renouvelables
 - Mobilité
 - Installations et processus dans le secteur de l'industrie et des services
- > en respectant l'orientation de la stratégie énergétique 2050

Jusqu'à **3 projets** mis en œuvre sur une période de 2 ans, de **jan. 24 à déc. 25**
Soutien financier d'un montant total de 30 000 CHF à 60 000 CHF

Thèmes spécifiques: planification de l'«infrastructure de recharge dans les communes» et des «réseaux thermiques»

--> Inscription pour la mise en œuvre 2024/2025 **jusqu'au 31 juillet 2023**



Front Runner für die Ambitionierten CHF 80'000 – CHF 100'000 pro Jahr	Fortschrittliche Städte und Gemeinden für die Engagierten CHF 15'000 – CHF 30'000 pro Jahr	Energie-Region für die Interkommunalen CHF 15'000 – CHF 30'000 pro Jahr
Temporäre Projekte für die Spontanen Gemeinden: bis CHF 9'000 Regionen: bis CHF 18'000	Prozessförderung für Energiestädte und ISOs CHF 4'000 bzw. CHF 10'000	

Organisation du programme de soutien de SuisseEnergie pour les communes

Projets temporaires

Encouragement de **projets de communication et de mesures d'accompagnement**

La région peut **choisir librement la thématique**, pour autant qu'elle mette en avant les énergies renouvelables et/ou l'efficacité énergétique.

Mise en œuvre du projet: **du 1^{er} mars 2023 au 31 octobre 2024**

Soutien financier aux régions d'un montant maximal de **18 000 CHF**

Thèmes possibles (liste non exhaustive):

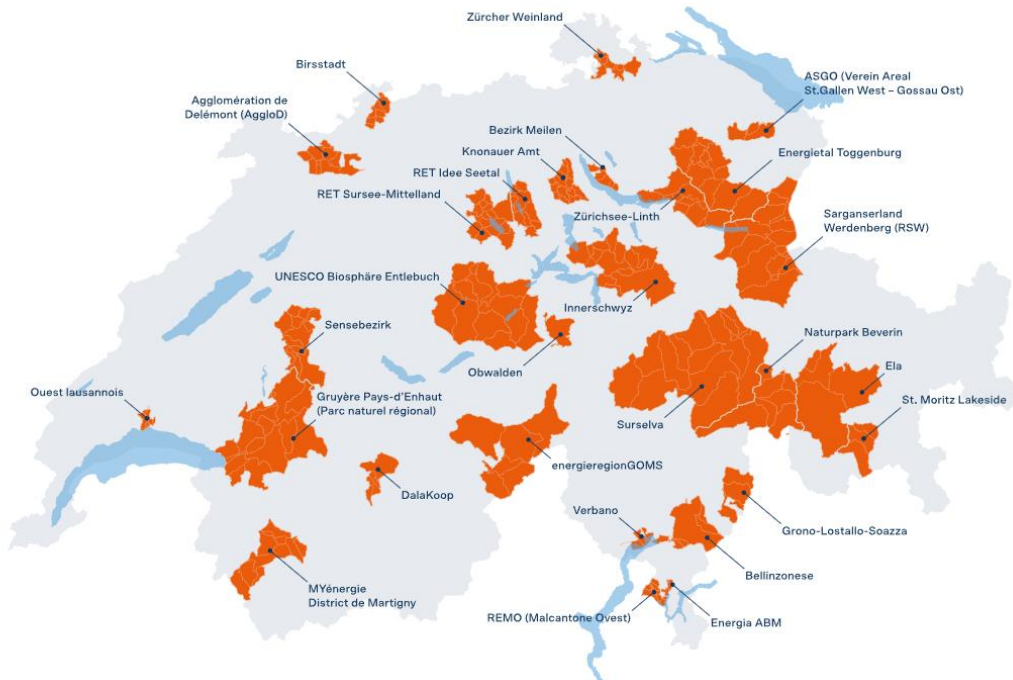
- Installations photovoltaïques ou chauffez renouvelable
- Mobilité électrique
- Enveloppe du bâtiment – Bâtiments énergétiquement efficaces
- Campagne d'économies d'énergie
- MakeHeatSimple

--> **Pour s'inscrire et participer immédiatement jusqu'au 31 juillet 2023**



Front Runner für die Ambitionierten CHF 80'000 – CHF 100'000 pro Jahr	Fortschrittliche Städte und Gemeinden für die Engagierten CHF 15'000 – CHF 30'000 pro Jahr	Energie-Region für die Interkommunalen CHF 15'000 – CHF 30'000 pro Jahr
Temporäre Projekte für die Spontanen Gemeinden: bis CHF 9'000 Regionen: bis CHF 18'000	Prozessförderung für Energiestädte und ISOs CHF 4'000 bzw. CHF 10'000	

Phase de projets Région-Énergie en cours: faits et chiffres (mise en œuvre 2022/2023)



22

Nombre de gagnants dans les 3 régions linguistiques

DE: 14, FR: 4, IT: 4

3

mio.

Coûts des projets (CHF)

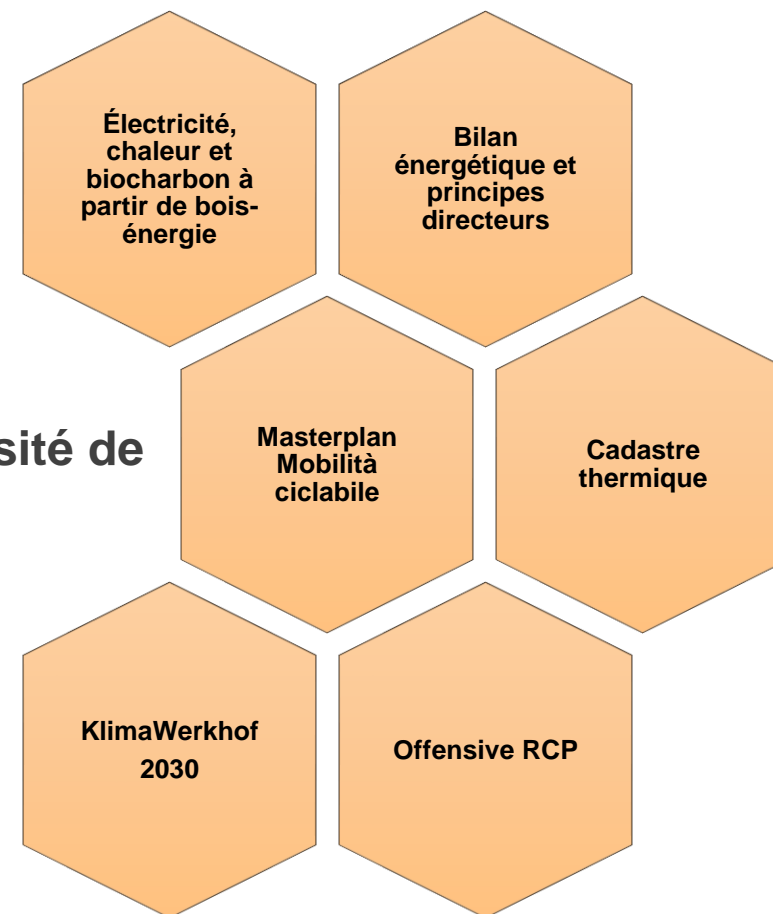
960 000

Montant demandé pour le soutien (CHF)
y compris encouragement des projets liés aux vélos (4x)

Phase de projets Région-Énergie en cours: exemples de projets (mise en œuvre 2022/2023)

- Une liste comprenant un aperçu des projets actuellement soutenus figure sur le site web ([téléchargement](#)). Exemples:
 - **Parc naturel Beverin:** mise à jour des données du RegBL et création d'un cadastre thermique comme base pour la planification énergétique et d'autres projets
 - **Région de Zürichsee-Linth:** campagne d'encouragement des installations photovoltaïques sur les grandes toitures industrielles disponibles (analyse SIG, contacter les entreprises) afin de soutenir, dans un deuxième temps, les PME dans le développement d'installations photovoltaïques
 - **MYénergie:** mise à jour du bilan, outil de coordination permettant d'éteindre l'éclairage public pendant la nuit, action de promotion du vélo permettant de générer des données sur les trajets.

Grande diversité de projets



Phase de projet en cours Région-Energie (mise en œuvre 2022/2023)

Échéances

Soutien de projet Région-Energie:	2022												2023												2024		
	Jan	Fév	Mars	Avril	Mai	Juin	Juil	Août	Sept	Oct	Nov	Déc	Jan	Fév	Mars	Avril	Mai	Juin	Juil	Août	Sept	Oct	Nov	Déc	Jan	Fév	Mars
Début du projet	01.01																										
Mise en œuvre du projet	[Barre bleue continue]																										
Fin du projet																											
Si nécessaire, travaux de fin d'études																											
Conseiller Région-Energie	Entretien annuel jusqu'au 31.10												Entretien annuel jusqu'au 31.10														
Rapport intermédiaire & facture 22 (env. 40%)																											
Rapport final provisoire facture 23 (env. 40%)																											
Rapport final définitif facture 24 (env. 20 %)																											

Pour information sur le soutien futur:

Appel d'offres projets temporaires																											
Programme de soutien de SuisseEnergie pour les communes 2023 Région-Energie & projets temporaires																											

Fin des inscriptions
31 juillet

Informations actuelles sur le programme: banque de données des projets

- Le [site web](#) contient une base de données complète sur les projets, qui peut être utilisée comme source d'inspiration.

Sélection

Région-Energie X

40 résultats



Titre du projet ▼	Lieu ▼	Canton ▼	Thème ▼	Programme ▼	Langue ▼	Année ▲	Page
Nove comuni sottoscrivono insieme una "Charta del clima e dell'energia" condivisa	REMO	TI	Planification, Communication	Zéro Net 2000 Watts, Région-Energie	DE, IT	2022	→
Mobilité cyclable – action de communication et de promotion	Région-Energie MYénergie VS (District de Martigny)	VS	Mobilité, Communication	Mobilité, Région-Energie	DE, FR, IT	2022	→
Concept et création d'un système de location de vélos électriques	Biosphère UNESCO de l'Entlebuch	LU	Mobilité, Planification, Communication	Mobilité, Région-Energie	DE, FR, IT	2022	→
Chaleur renouvelable pour la région de St-Moritz Lakeside	Région de St-Moritz Lakeside	GR	Bâtiments de la collectivité et équipements, Planification	Région-Energie, Programme de soutien	DE, FR, IT	2022	→
Inventaires orientés processus des immeubles : la base pour identifier les potentiels et mettre en œuvre des mesures et des objectifs de politique énergétique	Région de la Singine	FR	Bâtiments de la collectivité et équipements	Programme de soutien, Région-Energie	DE, FR, IT	2022	→

Informations actuelles sur le programme: portraits des régions

- Différentes Régions-Énergie se présentent ([site web](#))

Les Régions-Energie se présentent

- [Energia ABM \(pdf\)](#)
- [Gruyère Pays-d'Enhaut \(Parc naturel régional\) \(pdf\)](#)
- [Knonauer Amt \(pdf\)](#)
- [MYénergie District de Martigny \(pdf\)](#)
- [Verbano \(pdf\)](#)
- [Surselva \(pdf\)](#)



16.12.2021
Un bon exemple: Communes d'un district

Martigny – MYénergie, vers l'autonomie énergétique



Contexte

Les dix communes du District de Martigny (Boverier, Fully, Iséables, Leytron, Martigny, Martigny-Combe, Riddes, Saillon, Saxon, Trient) s'engagent vers plus d'autonomie énergétique. Situé dans le Coude du Rhône, ce territoire Valaisan est composé de communes de plaine et de montagne; d'un centre urbain de 20'000 habitants, entouré de communes allant de 200 à 10'000 habitants. Quatre de ces communes sont Cité de l'énergie.




Qu'est-ce qu'une Région-Energie?

Une Région-Energie se définit par une collaboration intercommunale organisée au sein de laquelle les communes ainsi que leurs habitants, entreprises et organisations poursuivent ensemble des objectifs de politique énergétique. Cette coopération leur permet d'unir leurs forces.

Grâce au programme Région-Energie, l'Office fédéral de l'énergie soutient les communes au niveau de leur collaboration dans les domaines des énergies renouvelables et de l'efficacité énergétique. De cette manière, la mise en œuvre des mesures et projets en matière de politique énergétique s'en trouve à la fois améliorée, facilitée et moins onéreuse.

Contact : Sarah Dujoncoy, Direction régionale Suisse romande
region-energie@local-energy.swiss +41 27 527 01 01



Informations actuelles sur le programme: thèmes principaux



- **Aménagement du territoire** (en collaboration avec l'ARE et Espace Suisse)
 - Comment exploiter les synergies entre les thèmes de l'énergie et de l'aménagement du territoire?
 - Exemples de bonnes pratiques pour les règlements des constructions (RCCZ) / planification énergétique territoriale
 - Aperçu des directives / réglementations cantonales
 - Mise à jour du guide sur le développement du centre des localités
 - **Mobilité**
 - Comment pouvons-nous aider les Régions-Énergie à faire progresser la mobilité durable dans leurs régions?
- Les Régions-Énergie qui ont des idées ou des questions sur ces thèmes peuvent contacter le service Région-Énergie

Programme de soutien 2024/2025: appel à projets actuel

- **L'appel à projets a débuté en mars 2023** (toutes les catégories du programme de soutien ont été regroupées)
- **Fin des soumissions: 31 juillet 2023**
- **Début de la mise en œuvre des projets: 1^{er} janvier 2024**
- **Fin des projets: 31 décembre 2025**



Programme de soutien 2024/2025: prestations

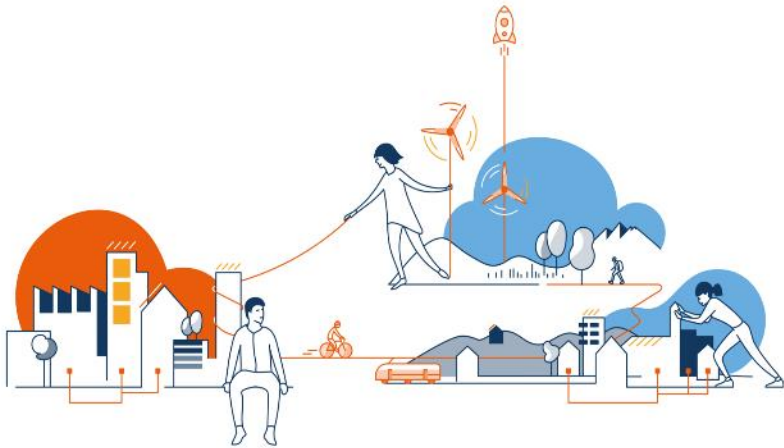


- Durée de **2 ans** (dépôt des projets en juillet 2023 et mise en œuvre en 2024-2025)
- Contributions pour **1 à 3 projets**:
 - **entre 15 000 CHF et 30 000 CHF par an**
 - max. 40% des coûts totaux (y c. propres prestations)
- Entretien annuel avec **la conseillère ou le conseiller Région-Énergie** (la région peut mandater la conseillère ou le conseiller pour des tâches supplémentaires)

Programme de soutien 2024/2025: conditions

Exigences minimales pour les organismes responsables de projets intercommunaux:

- Périmètre **géographique cohérent** (les exceptions doivent être justifiées)
- **Engagement formel en faveur d'une collaboration** entre les communes membres (p. ex. convention de collaboration [Lettre d'engagement], statuts, répertoire des communes membres, procès-verbal de décisions de l'assemblée des délégués, etc.)
- **Base financière** de l'institution intercommunale **garantie**
- Pour les **projets de mobilité**, indiquer en outre un **service responsable des questions de mobilité**.



Recommandé (mais plus obligatoire):

- **Bilan énergétique actuel & principe directeur** pour tout le périmètre de l'organisme responsable du projet (ne remontant pas à plus de 5 ans, sinon il s'agit d'un projet possible)

Programme de soutien 2024/2025: exigences pour les projets

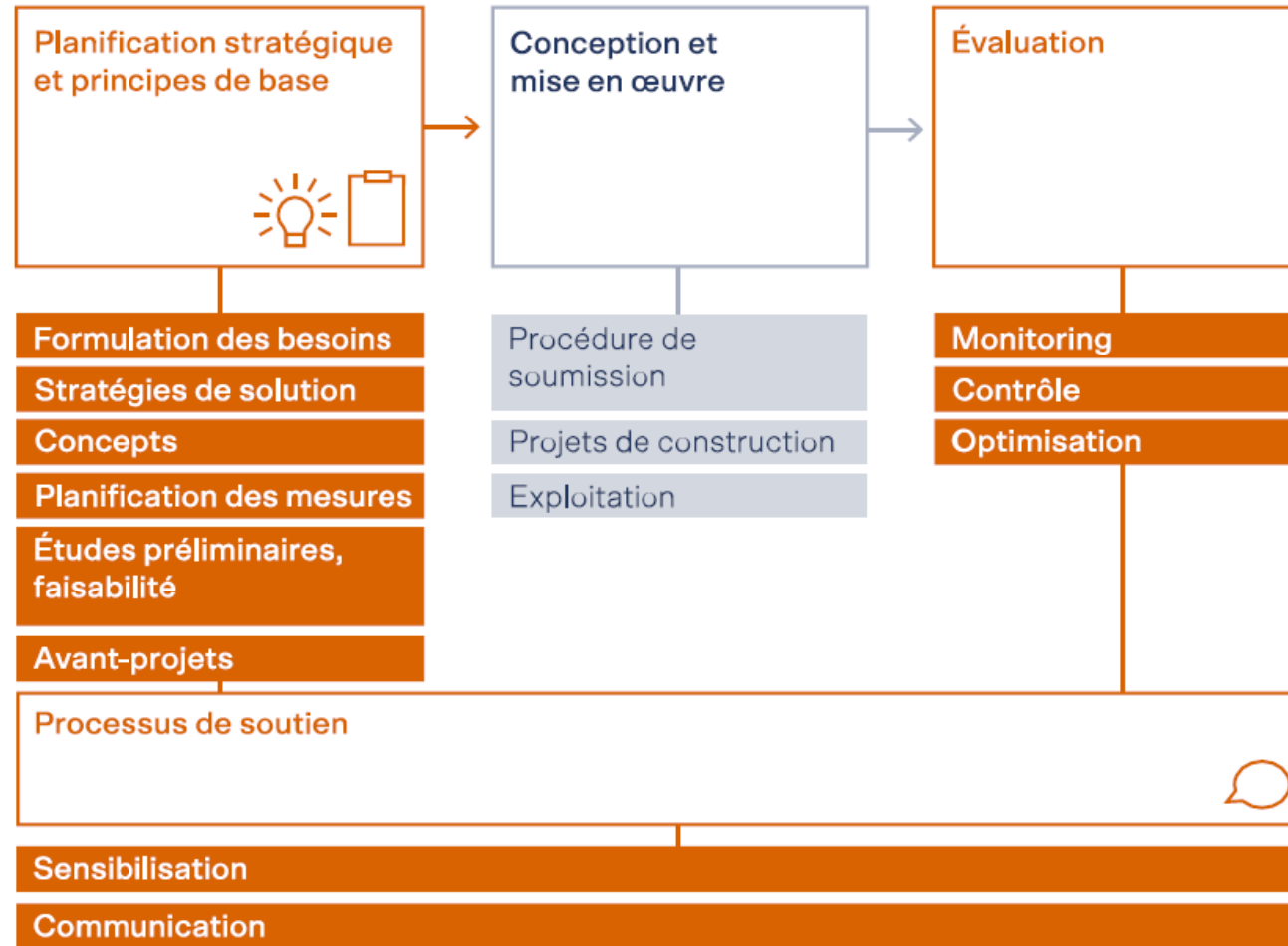


Exigences relatives aux projets:

1. Le projet doit faire partie des **champs d'action prioritaires** de SuisseEnergie
 - Efficacité énergétique des bâtiments et énergies renouvelables
 - Mobilité
 - Installations et processus dans le secteur de l'industrie et des services
2. Projets dans diverses phases de **planification et de monitoring** (voir le graphique de la diapositive suivante).



Programme de soutien 2024/2025: quelles phases de projet peuvent bénéficier d'un soutien?



* Les projets qui portent uniquement sur la communication et la sensibilisation ne bénéficient pas d'un soutien. En revanche, la communication qui accompagne un projet peut en bénéficier.

Programme de soutien 2024/25: Projets ne pouvant pas donner droit à une subvention

- **Investissements pour des infrastructures** (dans des bâtiments, remplacement d'appareils, éclairage public, infrastructure de recharge, etc.) ainsi que nouvelles acquisitions de véhicules
 - Projets **déjà soutenus par le programme « Projets temporaires »** (mesures de communication et de sensibilisation)
 - Projets dont certaines **mesures sont déjà mises en œuvre** (début du projet antérieur à la décision d'adjudication)
 - Projets qui pourraient aussi être **réalisés sans le soutien de la Confédération**
 - Projets qui **se recoupent avec d'autres offres de la Confédération/des cantons** ou avec des programmes soutenus par la Confédération/les cantons (p. ex. Programme Bâtiments, RPC, programmes de recherche de l'OFEN P+D+L, subventions du Bureau de coordination pour la mobilité durable COMO, KliK, energo, objets soutenus par le Modèle d'encouragement harmonisé des cantons [ModEnHa] en vigueur)
 - **Licences de logiciels** ou développements d'outils, d'applications et de programmes dans le domaine informatique
 - Projets qui se limitent exclusivement à des mesures de communication et de sensibilisation
- En cas de doute: prendre contact avec le Service Région-Énergie

Programme de soutien 2024/2025: critères d'évaluation



Au niveau institutionnel:

- **Degré d'organisation** de la Région-Énergie
- Couverture de la Région-Énergie par le **périmètre d'action des projets** (cohérence géographique)

Au niveau des projets:

- Étendue et qualité de l'**impact attendu du projet**. Notamment en ce qui concerne l'efficacité énergétique, les énergies renouvelables et la réduction des émissions de CO₂.
- **Qualité du dossier** en termes de contenu.
- **Conclusion: prestations et conditions similaires à 2021 / légères adaptations des documents**

Enseignements tirés du dernier programme de soutien

- Lire attentivement les documents de référence: Un **guide** et un **aide-mémoire** contenant les principales informations sont disponibles sur <https://www.local-energy.swiss/fr/programme/projektfoerderung/energie-regionen.html#/>
- Aucun **projet d'infrastructure** n'est soutenu, y c. les **infrastructures et outils informatiques**
- Aucun **projet portant uniquement sur la communication ou la sensibilisation** n'est soutenu.
- Les tarifs horaires **doivent figurer** sur les offres externes et **être compatibles** avec les exigences de l'OFEN (tarifs horaires maximum).
- Les textes dans le portail pour le dépôt de la demande doivent être rédigés **de manière concise** (pas trop détaillée).
- NOUVEAU: le bilan énergie et climat n'est plus un critère obligatoire
- Informations détaillées concernant l'appel à projets: voir le webinaire sur le [site web](#)



Demander une subvention

Faites votre demande de subvention [ici](#).

Informations détaillées : Aide-mémoire et guide

Les informations détaillées sur les conditions de soumission, les critères d'évaluation et les formalités relatives au dépôt de l'offre figurent [dans l'aide-mémoire \(pdf\)](#). Veuillez lire [le guide \(pdf\)](#) relatif à l'encouragement avant de soumettre votre offre. Le guide explique plus en détail comment remplir les documents, comment déposer une demande de subvention et montre des exemples de projets donnant droit à une subvention.

Webinaire

- [Présentation \(pdf\)](#)
- [Enregistrement](#)

Vous trouverez d'autres documents [dans l'Espace de travail](#).

Soumettez votre projet maintenant



Grâce au programme de soutien Région-Energie, l'Office fédéral de l'énergie encourage les **activités intercommunales** réalisées dans le cadre du programme «SuisseEnergie pour les communes» et **respectant l'orientation de la Stratégie énergétique 2050 et de l'Accord de Paris sur le climat**. L'appel à projets actuellement en cours a débuté le 1^{er} mars 2023.



[Programme de soutien pour les villes et les communes \(local-energy.swiss\)](https://local-energy.swiss)



Working hard and working
smart sometimes can be
two different things.

Byron Dorgan

quote@ancy



SuisseEnergie
pour les communes

Région-
Énergie



Des questions?